



PUFFCO

PROXY PUFFCO

Tato pří ručka vám ukáže, jak použít vat váš proxy, včetně pří pravy a čistě ní .

Co je uvnitř / 3

Vlastnosti / 4

Rychlý start / 4-5

Čistě ní vašeho zaří zení / 6 - 7

Trojité kliknutí / 7

Pokročilé funkce / 8

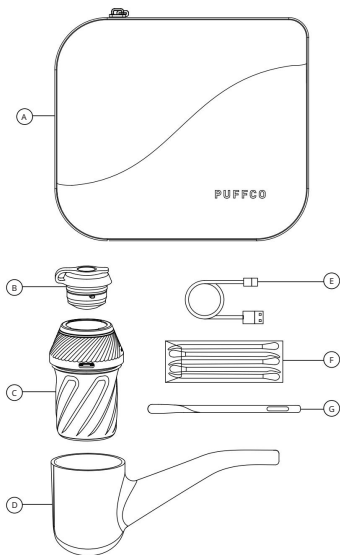
Kódy chyb / 8

ČTĚTE POZORNĚ!

Přečtě te si prosí m celý návod brožuru před použitím m zaří zení , abyste se ujistili, že ze svého proxy vytě ží te maximum. Vyhněte se poškození zaří zení nebo přerušení práce, pokud to udě láte nyní vs. pozdě ji.

Navštivte stránku Puffco.com/Support, kde najdete instruktážní videa a užitečné tipy.

CO JE UVNITŘ:



A: Převodní pouzdro

B: Komora*

C: Základna

D: Sklo**

E: Kabel

F: Duální nástroje

G: Nástroj pro nači tání

*Část (B) vyžaduje pravidelnou výmě nu.

**Každý skleně ný kus je ručně foukaný a může se mí rně lišit velikostí .

FUNKCE:



Modularita

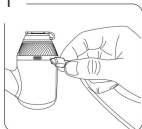


Přenosnost USB-C se snadno čistí



RYCHLÝ START:

1



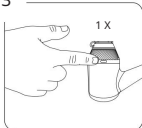
Před první m použitím m zaří zení plně nabijte.

2



Chcete-li zaří zení odemknout/zamknout, podržte tlačí tko po dobu tří sekund.

3



Jední m kliknutí m přepí náte mezi nastavení mi.

MODRÁ (ní zká)
ZELENÁ (střední)

ČERVENÁ (vysoká)

BÍ LÁ (vrchol)

4



Použijte Hot Knife nebo Dual Tool k umí stě ní obsahu do misky.

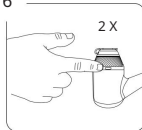
RYCHLÝ START:

5



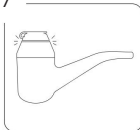
Umí stě te karburátorový uzávě r na horní část komory a zatlačte dolů, dokud nebude přiléhat.

6



Dvojitým kliknutí m spustí te zahří vání . Stisknutí m a podržení m tlačí tka kdykoli zastaví te. Pulzují cí kontrolka signalizuje, že se zaří zení zahří vá.

7



Jakmile bude zaří zení připraveno, zavibruje a své tla třikrát zablikají . Pro dosažení nejlepší ch výsledků jemně vdechujte. (Informace o režimu zení lení viz str. 8)

8



K čistě ní komory po každém použití použijte suchý Dual Tool. Jemně otřete kruhoví mi pohyby.

Nespouště jte zahří vání ví ce než čtyřikrát (4) za sebou

Bě hem použí vání držte zaří zení svíse/svisle

ČIŠTĚNÍ : KOMORA



1. Odšroubujte komoru od základny.



Nemanipulujte, pokud je horká.

2. Lehké čištění ní : Pomocí vatového tamponu jemně odstraňte veškeré zbytky pomocí 90%+ isopropylalkoholu.

3. Hlubkové čištění ní : Ponořte komoru do 90%+ isopropylalkoholu na 20 minut. Nikdy nepoužívejte vodu (pouze isopropylalkohol).



Isopropylalkohol je vysoce hořlavý. Před ohřevem zařízením nechte zcela vyschnout.



Nečistěte z isopropylalkoholem, pokud je komora horká.

ČIŠTĚNÍ : ZÁKLADNA

Při prava: Vyměňte sklo a komoru.



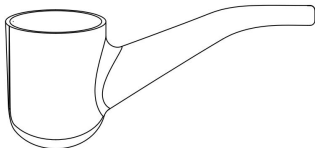
Jemně očistěte zlaté kontaktní body pomocí vatových tamponů namočených v isopropylalkoholu.

Vyčistěte vzduchovou dráhu mezi základnou a vnitřním tamponem namočeným v isopropylalkoholu.

Nikdy nepouštějte vodu do základny.

ČIŠTĚNÍ : SKLO Při prava:

Opatrně sejměte sklo ze základny.



- Po vyjmutí ponořte do isopropylalkoholu.
- Po namočení odstraňte z isopropylalkoholu a opláchněte vodou. (Před použitím se ujistěte, že je důkladně opláchnutý.)

Před opětovným připevněním k základně nechte sklo důkladně vyschnout.



Ujistěte se, že váš Proxy čistíte pouze pomocí 90%+ isopropylalkoholu.

TROJITÉKLIKNUTÍ

Trojité kliknutí zobrazí procento baterie:

Zelená:	Vysoký
Oranžový:	Střední
Červená:	Nízký

POKROČILÉ FUNKCE:

REŽIM BOOST:

Po zahřátí dvojitým kliknutím aktivujete režim zesílení. Tím se prodlouží čas a zvýší teplota vašeho zásahu. V posilování můžete pokračovat podle potřeby.

Nespouštějte zahřívání více než čtyřikrát (4) za sebou.

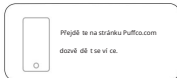
CHYBOVÉ KÓDY:

- 1: Žádná komora (3 bílé záblesky)
- 2: Chyba komory (**červená** bílá **červená** bílá)
- 3: Přehřátí zařízení (**červená** po dobu 5 sekund)
- 4: Slabá baterie (3 **červené** bliknutí)

OBCENÁ UPOZORNĚNÍ :

- Nepřepíňujte komoru.
- Nefoukejte ani nevydechujte prudce do sklenice.
- Silné vdechování může způsobit rozlití a poškození komory.
- Nenabíjejte ani neprovazujte při teplotě nižší než 32 °F nebo vyšší než 100 °F.
- Používejte pouze s dodaným kabelem.
- Chraňte před vlhkostí a vysokou vlhkostí.
- Pokud se nepoužijete, uchovávejte na chladném tmavém místě.
- Během používání je komora horká (nebezpečí popálení).

Nepoužívejte s tabákem, e-liquidy obsahují či mají nikotin nebo jakýmkoli syntetickým nikotinem nebo nikotinovou náhražkou.



POTŘEBOVAT POMOC?
KONTAKTUJTE NÁS!

Uschovejte si doklad o koupi.

Pokud máte něco méně než dokonalého, obraťte se na náš tým podpory.

Navštivte stránku [Puffco.com/Support](https://puffco.com/support), kde najdete často kladené otázky, videa s návody a další zdroje, které mohou váš problém rychle vyřešit.



SDÍLEJTE NÁHLED:

Podílejte se o své zkušenosti pomocí #PUFFCOPROXY.

Sledujte nás prosím na Instagramu!



EL PUFFCO PROXY

Esta guía a te enseñará como usar tu Proxy, incluyendo la preparación, y la limpieza.

Elementos incluidos / 11

Charakteristiky / 12

Inicio rápido / 12 - 13

Limpieza del dispositivo / 14. - 15

Trojité kliknutí / 15

Funciones avanzadas / 16

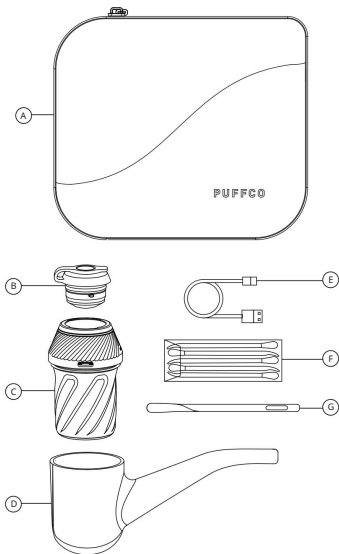
Kód chyby / 16

LEER CON ATENCIÓN

Lea je folleto de instrucciones completo antes de utilizar su dispositivo para asegurarse de que está sacando el máximo partido a su Proxy. Evitará dañar el dispositivo o interrumpir su experiencia si lo hace ahora en lugar de más adelante.

Navštivte [Puffco.com/Support](https://puffco.com/Support) pro videa s pokyny a použijte váni m.

ELEMENTOS OBSAHUJE:



A: Maleta de transporte

B: Cámara*

C: Zákładní doble

D: Cristal**

E: Kabel

F: Herramientas

G: Herramienta de carga

*La pieza (B) requiere sustituida periódicamente.

**Cada pieza de cristal se sopla a mano y puede variar ligeramente de tamaño.

CARAKTERISTIKA:



Modularidad Portabilidad



Fácil de limpiar



USB-C



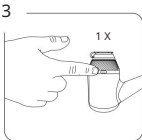
INICIO RÁPIDO:



1
Cargue por completo el dispositivo antes de primer uso.

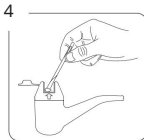


2
Para desbloquear/bloquear el dispositivo, mantenga pulsado el botón durante tres segundos.



3
Alterne entre los ajustes con tan solo un clic.

AZUL (Bajo)
VERDE (mediano)
ROJO (alto)
BLANCO (Pico)

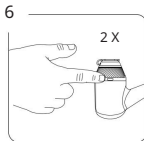


4
Použijte el cuchillo cali ente o la herramienta doble para colocar el contenido dentro del recipiente.

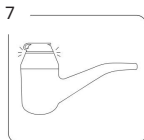
INICIO RÁPIDO:



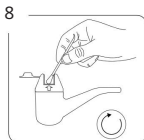
5
Coloque el tapón del carburador de la parte superior de la cámara y presione hacia abajo hasta que quede ajustado.



6
Haga doble clic para iniciar el calentamiento. Mantenga pulsado el botón en cualquier momento para detenerse. La luz intermitente indica que el dispositivo se está calentando.



7
Cuando esté listo, el dispositivo vibrará y las luces parpadearán tres veces. Vdchně te suavemente para obtener unos resultados óptimos. (Consulte la page 8 para obtener información sobre el modo Boost).



8
Utilice la herramienta doble seca para limpiar la cámara después de cada uso. Limpie suavemente realizando un movimiento circular.

No inicie el calentamiento más de cuatro (4) veces consecutivas.

Sostenga el dispositivo en posición recta/vertical durante el uso.

LIMPIEZA: CÁMARA



1. Desenrosque la cámara de la base.

 **No la manipule si está caliente.**


2. Limpieza Superficial:

Utilice un bastoncillo de algodón para eliminar suavemente cualquier residuo con alcohol isopropílico and more del 90%.

3. Limpieza Profunda:

Sumerja la cámara en alcohol isopropílico a más del 90 % Durante 20 minutos. Nunca utilice agua (solo alcohol isopropílico).

 **Alcohol isopropílico je velmi hořlavý. Deje que se seque completamente antes de calentar el dispositivo.**

 **Mientras la cámara esté caliente, bez uživatelského alkoholu isopropílico para limpiarla.**

LIMPIEZA: ZÁKLADNA

Příprava: důchod el cristal y la cámara.



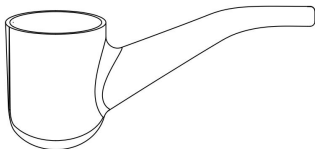
Limpie suavemente los puntos de contacto dorados con bastoncillos de algodón empapados en alcohol isopropílico.

Limpie el ducto de aire entre la base con un bastoncillo de algodón empapado en alcohol isopropílico.

No permita que entre agua en la base en ningún momento.

LIMPIEZA: CRISTAL Příprava:


Retire con cuidado el cristal de la base.



1. Una vez retirado, sumérgalo en alcohol isopropílico.

2. Tras haberlo sumergido un rato, důchod del alcohol isopropílico y enjuague con agua. (Asegúrese de enjuagarlo bien antes de usarlo).

3. Deje que el cristal se seque completamente antes de volver a fijarlo a la base.

 **Sólový výstup na Peak Pro solo con alkohol isopropílico a más del 90 %**

TRIPLE CLIC

Trojité klik na hlavní výběr baterie:

Verde:	Alt
Naranja:	Medio
Rojo:	Bajo

CARACTERÍSTICAS AVANZADAS:

MODO BOOST:

Tras el calentamiento, haga clic para activar a modo Boost. Esta operación amplía el tiempo y aumenta la temperatura de la calada. Puede continuar con el modo Boost según sea necesario.

No inicie el calentamiento más de cuatro (4) veces consecutivas.

CÓDIGOS DE ERROR:

- 1: Sin cámara (3 parpadeos blancos)
- 2: Error de cámara (rojo blanco rojo blanco)
- 3: Sobrecalentamiento del dispositivo (rojo durante 5 segundos)
- 4: Batería baja (3 parpadeos rojos)

VŠEOBECNĚNÍ ZERCE:

- No llenar la cámara en exceso.
- No soplar ni exhalar fuerte en el cristal.
- Si se inhala con demasiada fuerza, puede derramarse el líquido y causar daños en la cámara.
- Žádné přepravy při teplotě 0 °C ani při teplotě 37,8 °C.
- Použití kabelového kabelu.
- Mantener alejado de la humedad y de los ambientes con una humedad alta.
- Cuando no se use, almacenar en un lugar fresco y oscuro.
- Durante su uso, la cámara está caliente (peligro de quemaduras).

No debe usarse con tabaco, líquidos electrónicos que contengan nicotina ni con nicotina sintética o un sustituto de la nicotina.



NECESITA AYUDA?
PÓNGASE EN CONTACTO CON
NOSOTROS.

Šetřete s komprobantem.

Si su experiencia no es completamente perfecta, póngase en contacto con nuestro equipo de asistencia técnica.

Navštivte webovou stránku

Puffco.com/Support pro

předbě žná videa, videa z procesu a další opakuji cí se řešení problémů s řešení m problémů.



Navštivte Puffco.com
pro získání další ch
informací .

COMPARTA LA VISTA:

Použijte #PUFFCOPROXY

pro srovnání zkušeností .

¡Sí ganas na Instagramu!



LE PUFFCO PROXY

Návod k použití komentářů hlasujte
Proxy, komentujte při pravu a nettoyer.

• Ce qu'il ya à l'intérieur / 19

• Charakteristiky / 20

• Démarrage rapide / 20 - 21

• Nettoyer votre appareil / 22 - 23

• Trojité kliknutí / 23

• Funkce avancées / 24

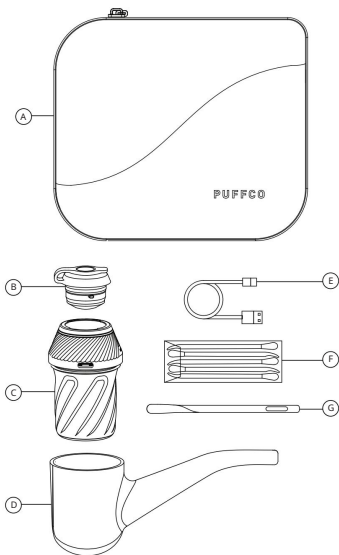
• Codes d'erreur / 24

LIRE POZORNOST!

Veillez lire le livret d'instructions au
kompletní avant d'utiliser votre appareil pour
vous surer de tyner le meilleur parti de votre
appareil Proxy. Vous éviterez
d'endommager votre appareil ou d'interrompre
votre expérience si vous le faites maintenant
plutôt que plus tard.

Visitez Puffco.com/Support pour des vidéos
éducatives et des conseils utiles.

CE QU'IL YA À L'INTÉRIEUR :



A: Œu de transport

B: komora*

C: Základna

D: Verre**

E: Kabel

F: Výsuvy à dvojí použití

G: Bez poplatku

*La pièce (B) nécessite un remplacement périodique.

**Chaque kousek de verre est soufflée à la main et peut varier légèrement en taille.

CHARAKTERISTIKA:



Modularita



Přenosnost

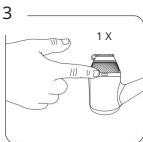
Snadno
pro nettoyage

USB-C

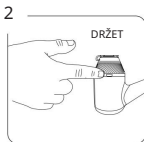
DÉMARRAGE RAPIDE :



Charge complètement l'appareil avant la première utilisation.



Cliquez une fois pour basculer entre les paramètres.
BLEU (Fajn)
VERT (Moyen)
ROUGE (Ěvėv)
BLANC (Krėta)

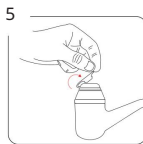


Pour dėverrouiller/verrouiller l'appareil, maintenez le bouton enfoncė pendant trois secondes.



Utilisez un couteau chaud ou un outil à double use pour placer le contenu à l'intėrieur du bol.

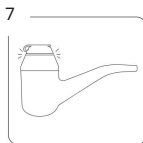
DÉMARRAGE RAPIDE :



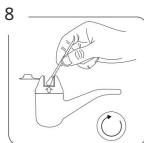
Placez le « Carb cap » sur le dessus de la chambre et appuyez jusqu'à ce qu'il soit bien serrė.



Double-cliquez pour amorcer la chaleur. Appuyez sur le bouton et maintenez-le enfoncė à tout moment pour arrėter. Un voyant clignotant indique que l'appareil chauffe.



L'appareil vibrera et les lumiėres clignoteront trois fois lorsqu'il sera prėt. Inhalez doucement pour de meilleurs rėultats. (Voir str. 8 pour plus d'informations sur le mode Boost)



Použití bez použití sec à dvojí použití nalijte nettoyage la chambre après chaque využití. Essuyez doucement en effectuant un mouvement circulaire.

Ne pas amorcer le chauffage plus de quatre (4) fois consėcutivement

Tenir l'appareil à la verticale pendant l'utilisation

NETTOYAGE: CHAMBRE



1. Dévissez la chambre de la base.



Ne pas manipuler si l'appareil est chaud.

2. Nettoyage léger :

Použítí cotton-tige pour enlever délicatement tout résidu contenant 90 % et plus d'alcool isopropylique.

3. Nettoyage en Profondeur :

Immergez la Chambre dans de l'alcool isopropylique à 90% et plus pendant 20 minut. Ne jamais utiliser d'eau (alcool isopropylique seulement).



L'alcool isopropylique est hautement je hořlavý. Laissez sécher complètement avant de chauffer l'appareil.



Ne pas nettoyer avec de l'alcool isopropylique lorsque la chambre est chaude.

NETTOYAGE: ZÁKLAD

Při prava: Retirez le verre et la chambre.



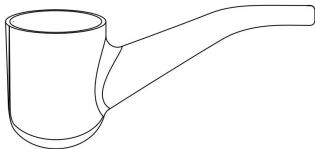
Nettoyez délicatement les point of contact dorés à l'aide de coton-tiges imbibés d'alcool isopropylique.

Nettoyez la voie d'air entre la base avec un coton-tige imbibé d'alcool isopropylique.

Ne laissez jamais de l'eau pénétrer dans la base.

NETTOYAGE : VERRE Při prava:

Retirez délicatement le verre de la base.



1. Une fois retiré, immergez-le dans de l'alcool isopropylique.

2. Après le trempage, vyřazení alkoholu isopropylique a rincez à l'eau. (Assurez-vous qu'il est bien rincé avant l'utilisation.)

3. Laissez le verre sécher complètement avant de le fixer de nouveau à la base.



Assurez-vous de nettoyer votre vaporisateur Peak Pro využití vá obsah produktu 90 % a plus d'alcool isopropylique

TRIPLE-CLIC

Trojitém kliknutí m na tlačítko vytečení baterie:

Vert: ěvě

Oranžový: Moyen

Rouge: Faible

CARACTÉRISTIQUES AVANÇÉES:

MODE DE SURALIMENTATION :

Après la chauffage, double-click pour activer le mode de suralimentation. Cela prolonge le temps et augmente la température de votre coup. Vous pouvez pokračování la suralimentation au besoin.

Ne pas amorcer le chauffage plus de quatre (4) fois consécutivement

CODES D'ERREUR:

- 1: Aucune chambre (3 clignotements blancs)
- 2: Erreur de chambre (rouge blanc rouge blanc)
- 3: Surchauffe de l'appareil (červený při vě sek 5 sekund)
- 4: Pile faible (3 clignotements rouges)

INZERCE GÉNÉRAUX :

- Ne pas trop remplir la chambre.
- Ne soufflez pas et n'expirez pas fort dans le verre.
- Des inhalations fortes peuvent při činou des déversements et endommager votre chambre.
- Nabí ječku nelze použít t při nestejně teplotě 32 °C nebo 100 °F.
- Jedinečnost použití avec le câble fournis.
- Tenir à l'écart de l'humidité.
- Conserver dans un endroit frais et sombre lorsqu'il n'est pas utilisé.
- Při vě sek l'utilisation, la chambre est chaude (risque de brûlure).

*Není použití váno s tabákem, elektronickým obsahem nikotinu, syntézou nikotinu nebo náhražkou nikotinu.



AVEZ-VOUS BESOIN D'AIDE?
COMMUNIQUEZ AVEC NOUS!

Conservez votre preuve d'achat.

Si vous avez moins d'expérience, communiquez avec notre équipe de soutien.

Visitez [Puffco.com/Support](https://puffco.com/Support) Pour la FAQ, pratique vidéo and d'autres Ressources qui peuvent résoudre votre problème rapidement.



Rendez-vous sur
[Puffco.com](https://puffco.com)
pour en savoir plus.

PARTAGEZ LA VUE:

Použijte #PUFFCOPROXY naližte partager
votre zkušenosti.

Veillez nous suivre sur Instagram!



DER PUFFCO PROXY

Diese Anleitung erklärt Ihnen die Nutzung Ihres Proxy, einschließlich Vorbereitung und Reinigung.

Nádech / 27

Merkmale / 28

Schnellstart / 28. - 29

Reinigen Ihres Geräts / 30 - 31

Dreifacher Klick / 31

Erweiterte Merkmale / 32

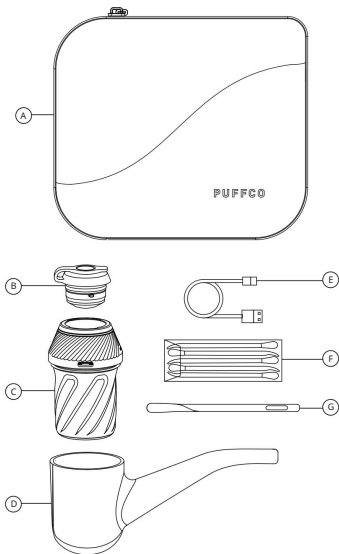
Fehlerovy kódy / 32

SORGFÄLTIG LESEN!

Bitte lesen Sie die gesamte Gebrauchsanweisung, bevor Sie Ihr Gerät verwenden, um sicherzustellen, dass Sie das Beste aus Ihrem Proxy herausholen. Wenn Sie die folgenden Tipps beherzigen, vermeiden Sie eine Beschädigung Ihres Gerät bzw. eine Unterbrechung Ihres Erlebnisses.

Besuchen Sie [Puffco.com/Support](https://puffco.com/support) für Anleitungsvideos und hilfreiche Tipps.

INHALT:



A: Tragetasche

B: Kammer *

C: Zählklad

D: Sklo**

E: Kabel

F: Duální nástroje

G: Lade-Tool

* Teil (B) erfordert periodischen Austausch.

** Edes Glasstück wird von Hand geblasen und kann in der Größe leicht variieren.

MERKMALE:



Modulární Tragbarkeit



Leicht zu reinigen



USB-C



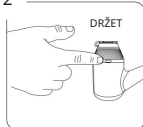
SCHNELLER START:

1



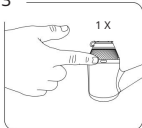
Laden Sie Gerät vor
erstem Gebrauch
vollständig auf.

2



Um Gerät zu
entsperren/zu
sperrn, halten Sie
Taste drei Sekunden
lang gedrückt.

3



Klicken Sie
einmal, um durch
Einstellungen zu
wechseln.

BLAU (Niedrig)

GRÜN (Mittel)

ROT (Hoch)

WEISS (maximální)

4



Verwenden Sie
Heißschneider oder
duales Werkzeug, um
Inhalt in Schüssel zu
platzieren.

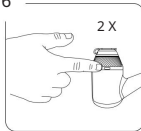
SCHNELLER START:

5



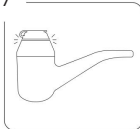
Setzen Sie
Carbonkappe
auf Kammer und
drücken Sie nach
unten, bis sie fest
sitzt.

6



Doppelklicken Sie,
um Aufwärmen
einzuleiten. Drücken
Sie und halten Sie
Taste gedrückt,
um anzuhalten.
Pulsierendes Licht
zeigt an, dass Gerät
erwärmt wird.

7



Gerät vibriert und
Lichter blinken
dreimal, wenn Gerät
bereit ist. Inhalieren
Sie vorsichtig, um
optimální Ergebnisse
zu erzielen. (Siehe S. 8
für Informationen
zum Boost-Modus)

8



Verwenden Sie
trockenes
Werkzeug, um
Kammer nach
Gebrauch zu
reinigen. Wischen
Sie vorsichtig in
kreisförmiger
Bewegung aus.

Nicht mehr als vier (4) Mal nacheinander aufheizen
Halten Sie Gerät beim Gebrauch aufrecht/vertikal

REINIGUNG: KAMMER



1. Schrauben Sie Kammer von der Basis ab.



Nicht anfassen, wenn heiß.

2. Leichte Reinigung:

Verwenden Sie Wattestäbchen, um Rückstände mit mind. 90% Isopropylalkohol vorsichtig ab zu entfernen.

3. Gründliche Reinigung:

Tauchen Sie die Kammer 20 Minuten lang in ca. 90% Isopropylalkohol. Verwenden Sie niemals Wasser (nur Isopropylalkohol).



Isopropylalkohol ist leicht entzündlich.

Lassen Sie vollständig trocknen, bevor Sie Gerät erhitzen.



Nicht mit Isopropylalkohol reinigen, solange die Kammer heiß ist.

REINIGUNG: ZÄKLAD

Při prava: Entfernen Sie Glas und Kammer.



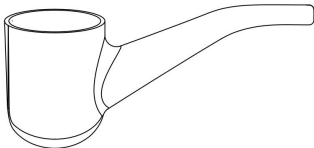
Reinigen Sie Goldkontakt punkte vorsichtig mit Wat testäbchen, die in Isopropyl alkohol getränkt sind.

Reinigen Sie Luftkanal zur Basis mit in Isopropylalkohol getränktem Wattestäbchen.

Geben Sie niemals Wasser in die Basis.

REINIGUNG: GLAS

Vorbereitung: Entfernen Sie vorsichtig Glas von der Basis.



1. Tauchen Sie es dann in Isopropylalkohol.

2. Nach dem Einweichen Isopropylalkohol entfernen und mit Wasser ausspülen. (Stellen Sie sicher, dass es vor Verwendung gründlich ausgespült wird.)

3. Lassen Sie Glas gründlich trocknen, bevor Sie es an Basis befestigen.



Reinigen Sie Ihren Peak Pro nur mit mindestens 90% igem isopropylalkohol

DREIFACHES KLICKEN

Dreifaches Klicken kann Ladezustand des Akus anzeigen:

Grün: Hoch

Oranžový: Mittel

Red: Niedrig

ERWEITERTE MERKMALE:

BOOST-MODUS:

Doppelklicken Sie nach Aufwärmen, um Boost-Modus zu aktivieren. Dies verlängert die Zeit und erhöht die Temperatur. Sie können bei Bedarf weiter steigern.

Nicht mehr als vier (4) Mal nacheinander aufheizen

FEHLERCODES:

- 1: Keine Kammer (3x weißes Aufblinken)
- 2: Fehler in Kammer (rot weiß rot weiß) 3: Überhitzung des Geräts (rot 5 Sekunden lang)
- 4: Niedriger Akku (3x rotes Aufblinken)

ALLGEMEINE WARNUNGEN:

- Überfüllen Sie nicht die Kammer.
- Blasen Sie nicht stark in das Glas bzw. atmen Sie nicht stark aus.
- Starkes Inhalieren kann zu Verschüttung und Schäden an der Kammer führen.
- Laden oder betreiben Sie es nicht unter 0 °C bzw. nad 38 °C.
- Verwenden Sie es nur mit dem mitgelieferten Kabel.
- Halten Sie es von Feuchtigkeit und Nässe kapradina.
- Bewahren Sie es an kühlem, dunklem Ort auf, wenn nicht v Gebrauchu.
- Während des Gebrauchs ist die Kammer heiß (Brandgefahr).

* Nicht zur Verwendung mit Tabak, nikotinhaltenen E-Liquids nebo syntetické Nikotin nebo Nikotinersatz geeignet.



BRAUCHEN SIE HILFE?
KONTAKTIEREN SIE UNS!

Bewahren Sie Ihren Kaufnachweis auf.

Wenn Sie nicht 100 % zufrieden sind, wenden Sie sich an unser Support-Team.

Podívejte se na Sie Puffco.com/Support Dort najdete Sie FAQ, Anleitungs Videos and andere Ressourcen, um Ihr Problem Schnell zu lösen.



Gehen Sie zu
Puffco.com,
um mehr zu erfahren.

TEILEN SIE IHRE ANSICHT:

Verwenden Sie #PUFFCOPROXY um Ihr Erlebnis zu teilen.

Bitte folgen Sie uns auf Instagram!



