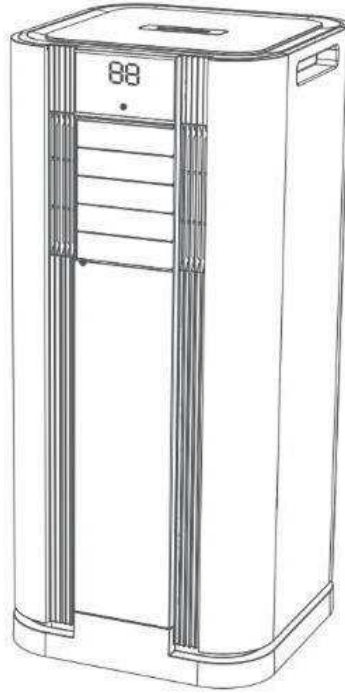


# Návod k použití

## Přenosná klimatizace s topením tepelným čerpadlem



**AC9000H**

Děkujeme, že jste si vybrali naši klimatizaci.

Kompaktní design umožňuje snadné přesunutí z místnosti do místnosti.

## Obsah:

Upozornění	1
Funkce produktu	2
Popis	3
Ovládací panel / tlačítka	4
Použití a údržba	5
Příslušenství a instalace	6
Odstraňování problémů	7
Technické parametry	8
Likvidace	9

## 1. Upozornění



**Před prvním použitím přenosné klimatizace si prosím pozorně přečtete tento návod.**

1. Přístroj instalujte na rovnou a tvrdou podlahu, aby se snížily vibrace nebo hluk.
2. Přístroj nikdy neponořujte do vody nebo jiných kapalin.
3. Nikdy nepoužívejte přístroj, pokud je poškozen kabel nebo jiná část. Pokud se stane něco neobvyklého, obraťte se prosím na zákaznický servis.
4. Pokud přístroj delší čas nepoužíváte nebo se ho chystáte čistit, odpojte jej od el. sítě.
5. Provozujte jednotku pod stanoveným napětím.
6. Přístroj je určen pouze pro vnitřní použití.
7. Nepokládejte na přístroj těžké předměty.
8. Udržujte jednotku ve vodorovné poloze.
9. Do tělesa přístroje nikdy nevkládejte žádné předměty, abyste předešli jakémukoli nebezpečí nebo poruše jednotky.
10. Přístroj neumísťujte do blízkosti zařízení produkujících teplo, hořlavých a nebezpečných materiálů.
11. Děti si se spotřebičem nesmí hrát.
12. Čištění a údržbu nesmí provádět děti bez dozoru.
13. Pokud je napájecí kabel poškozen, musí být vyměněn výrobcem, jeho servisním technikem nebo podobně kvalifikovanými osobami, aby se zabránilo nebezpečí.
14. Spotřebič musí být instalován v souladu s návodem k použití.
15. Vývod vzduchu potřebuje ruční nastavení pro změnu směru větru.
16. Nepokoušejte se zařízení opravovat, rozebírat ani upravovat.
17. Jednotka je poháněna přírodním chladivem R290 - klasifikace A3 (netoxické, vysoce hořlavé), GWP 3, kritický tlak 43 bar, kritická teplota 96,7°C.

## 2. Funkce produktu

**Rychlé chlazení:** za pomoci kondenzátoru a vysokorychlostního ventilátoru vám klimatizace poskytne rychlé ochlazení v místě instalace.

**System cirkulace vody:** Unikátní systém cirkulace vody vytváří ne příliš suché prostředí a tím snižuje potřebu odvodnění, takže je použití pohodlnější.

Poznámka: V prostředí s extrémně vysokou teplotou, vysokou vlhkostí nebo při vytápění se tvoří kondenzát, která vyžaduje ruční vypuštění nebo kontinuální odvodnění.

**Paměť při vypnutí:** Pokud dojde k nečekanému výpadku napájení, tak po jeho obnovení přejde přístroj zpět do naposledy nastaveného režimu.

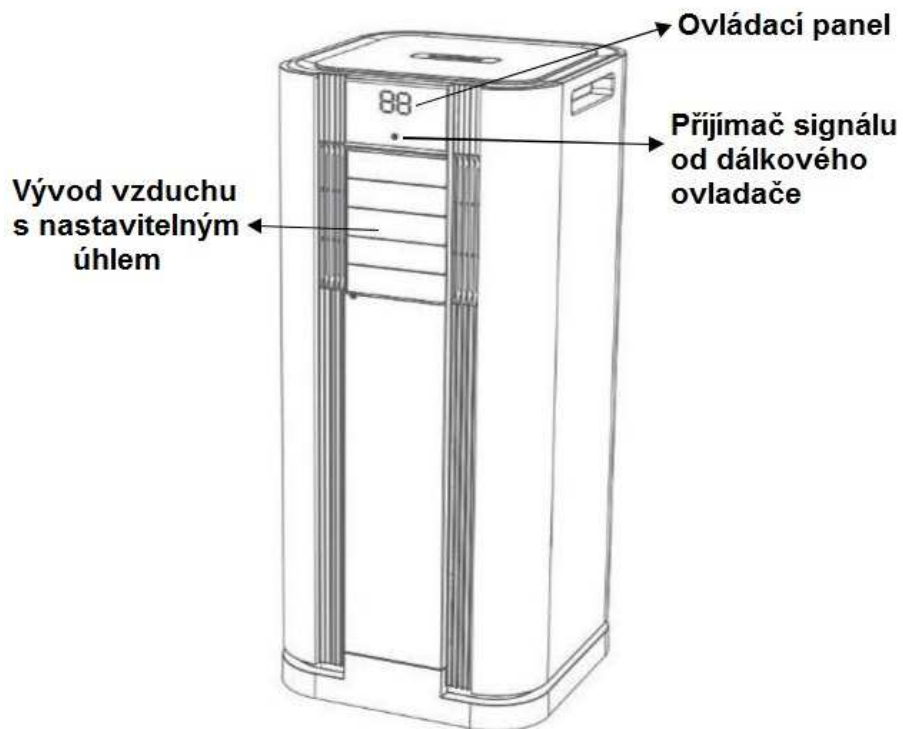
**Multifunkční:** Kromě funkce rychlého chlazení, je k dispozici je také funkce vytápění, odvlhčování nebo pouze cirkulace vzduch, aby přístroj vyhovoval vašim různým potřebám.

**Režim spánku:** Když je přístroj v režimu chlazení, zařízení chladí na nastavenou teplotu, ventilátor běží pomalu. Každou hodinu se automaticky zvýší teplota o jeden stupeň, to se opakuje dvakrát, přístroj se tedy po dvou hodinách automaticky vypne. Režim spánku je také možno použít v režimu topení.

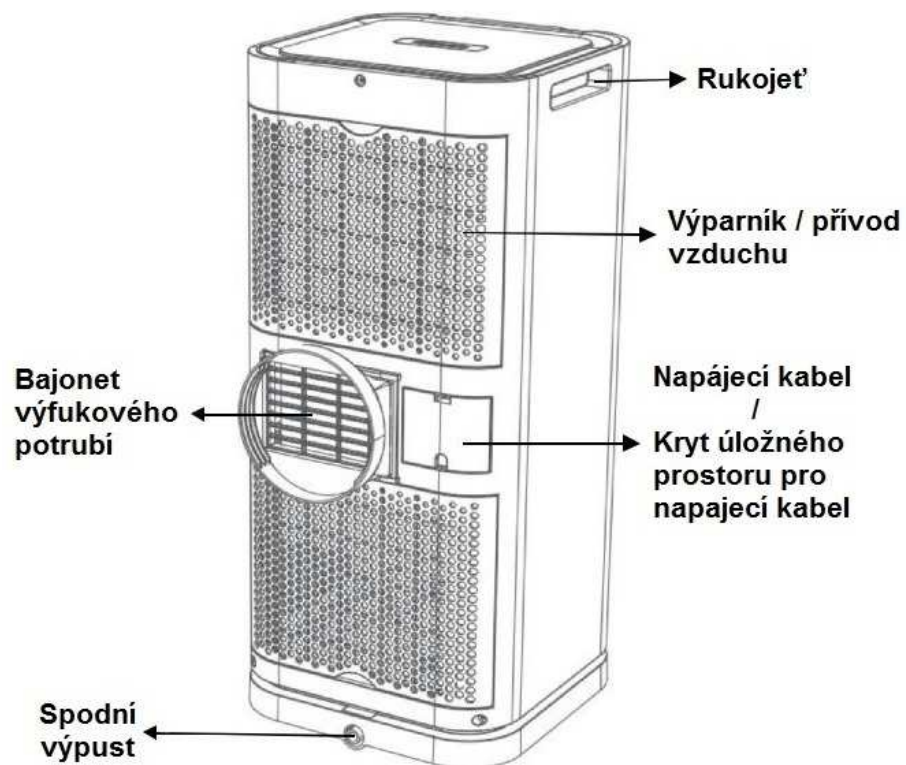
**Inteligentní režim:** přístroj bude pracovat inteligentně, sám určí zda je potřeba chladit či topit. Tím udržuje teplotu prostředí vhodnou pro lidské tělo.

### 3. Popis

Přední část



Zadní část



## 4.Ovládací panel / tlačítka



### Popis funkce tlačítek:

Po připojení napájecího kabelu do el. sítě přístroj „pípne“, na displeji problikne „88“.

Tlačítko Zapnutí / Vypnutí:



Pohotovostní režim:

Stiskněte tlačítko, přístroj se zapne a přejde do výchozího inteligentního režimu.

Stiskněte znovu tlačítko napájení, přístroj se vypne, ventilátor se zastaví o 10 sekund později.

Tlačítko režim „MODE“:



Stiskněte toto tlačítko pro výběr režimu podle potřeby:

COOL – chlazení

HEAT – topení

SMART – chytrý režim (automatické přepnutí dle nastavené teploty)

FAN – pouze ventilátor

**Režim chlazení:** Když je teplota v místnosti vyšší než nastavená teplota, spustí se kompresor a přístroj začne chladit. Když je teplota v místnosti nižší než nastavená teplota, kompresor se vypne, ale ventilátor běží dále pro cirkulaci vzduchu.

**Režim topení:** Když je teplota v místnosti nižší než nastavená teplota, spustí se kompresor a přístroj začne topit. Když je teplota v místnosti vyšší než nastavená, kompresor se vypne, ale ventilátor běží dále pro cirkulaci vzduchu.

Tlačítka pro nastavení teploty:



Teplotu lze nastavit od 16°C do 32°C.

Tlačítko pro nastavení rychlosti ventilátoru „SPEED“:



Stisknutím tohoto tlačítka zvolíte rychlost ventilátoru.

HIGH – rychle

LOW – pomalu

Poznámka: Rychlost ventilátoru se pro režim odvlhčování a spánek nedá ovládat.

Tlačítko časování „TIMER“:



**Časování:** Když je přístroj v chodu, stiskněte toto tlačítko pro nastavení času vypnutí; když je stroj v pohotovostním režimu stiskněte toto tlačítko pro nastavení času spuštění. Stisknutím tlačítka plus a minus nastavte čas hodinu po hodině. Rozsah nastavení časování je od 0 až 24 hodin, nastavte 0 a časování bude zrušeno.

Tlačítko spánku „SLEEP“:



**Režim spánku:** Když je přístroj v režimu chlazení, stiskněte toto tlačítko, zařízení chladí na nastavenou teplotu, ventilátor běží pomalu. Každou hodinu se automaticky zvýší teplota o jeden stupeň, to se opakuje dvakrát, přístroj se tedy po dvou hodinách vypne. Režim spánku je také možno použít v režimu topení.

Tlačítko odvlhčování „DEHUM“:



**Režim odvlhčování:** Přístroj spustí kompresor, ventilátor běží pomalu.

Pokud je teplota v místnosti nižší než 15°C, kompresor se vypne a odvlhčování se zastaví.



## 5. Použití a údržba

**Před instalací, údržbou nebo opravou odpojte napájecí kabel z el. sítě!!!**

### Rady pro použití:

Po přepravě na dlouhé vzdálenosti postavte přístroj na rovný povrch na šest hodin, aby se ustálilo chladivo až poté můžete přístroj zapnout.

Aby bylo možné klimatizaci provozovat efektivně, dbejte na to, aby kolem přístroje byl prostor padesát centimetrů z každé strany, aby se zajistilo správné proudění vzduchu.

Pokud je teplota vyšší než 43°C nebo nižší než 15°C, nelze funkci chlazení použít z důvodu vlastní ochrany přístroje.

Jakmile se přístroj zastaví, restartuje nebo změníte režim, vyčkejte tři minuty, než přejdete k další operaci.

Pokud je přístroj v provozu a dojde k výpadku napájení uloží se nastavený režim, po obnovení napájení zařízení automaticky zapne. K automatickému obnovení režimu nedojde pokud uživatel nastavil režim časování nebo režimu spánku.

Po normálním vypnutí, bez ohledu na to, zda je napájení přerušeno nebo ne, si přístroj pamatuje poslední nastavený režim.

**Metody odvodnění:** Nádrž na vodu se naplní, když je přístroj v extrémně vysokých teplotách, vysoké vlhkosti nebo v režimu vytápění, takže je nutné ruční nebo kontinuální odvodnění. Když se rozsvítí **kontrolka naplnění vody**, na displeji se zobrazí „Ft (E4)“. Vypněte napájení, přesuňte přístroj například do sprchového koutu, vyjměte zátku na zadní straně a nechte vodu vytéci. Můžete také připojit přiloženou hadici na odtok vody místo zátky na zadní straně, pro kontinuální odvodnění.

**Čištění přístroje:** Pokud je tělo přístroje znečištěné, omyjte ho měkkým hadříkem

namočeným v teplé vodě se saponátem. Nepoužívejte těkavé látky (jako benzín) ani čisticí prášek.

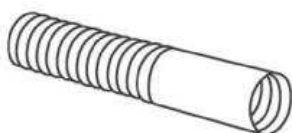
**Čištění filtru:** Odpojte přístroj od elektrické sítě. Otřete vnější plochy měkkým vlhkým hadříkem. Čištění vzduchových filtrů: Otevřete kryty a vyjměte vzduchové filtry nezapomeňte na filtry na pravém boku které jsou výsuvné. Odstraňte nečistoty vysavačem. Je-li filtr hodně znečištěný, umyjte ho ve vlažné vodě s mýdlovým prostředkem. Filtr nechte důkladně proschnout. Vyčištěné filtry vraťte na svá místa a zaklapněte kryty. Pokud klimatizační jednotku používáte v prašném prostředí, je třeba ji čistit častěji, jinak by došlo k zablokování přívodu vzduchu a ovlivnění výkonu přístroje.

**Skladování:** Pokud nebudete přístroj delší dobu používat, vytáhněte zátku odvodňovacího otvoru a vypusťte vodu. Nechte přístroj v režimu ventilace po dobu 4 až 6 hodin, aby se vnitřek stroje vysušil a zabránilo se plísni. Vypněte zařízení, odpojte napájecí kabel a vyjměte baterii z dálkového ovladače. Vyčistěte filtry a znovu je vložte.

## 6. Příslušenství a instalace



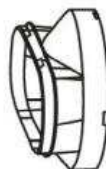
1



2



3



4



5



6

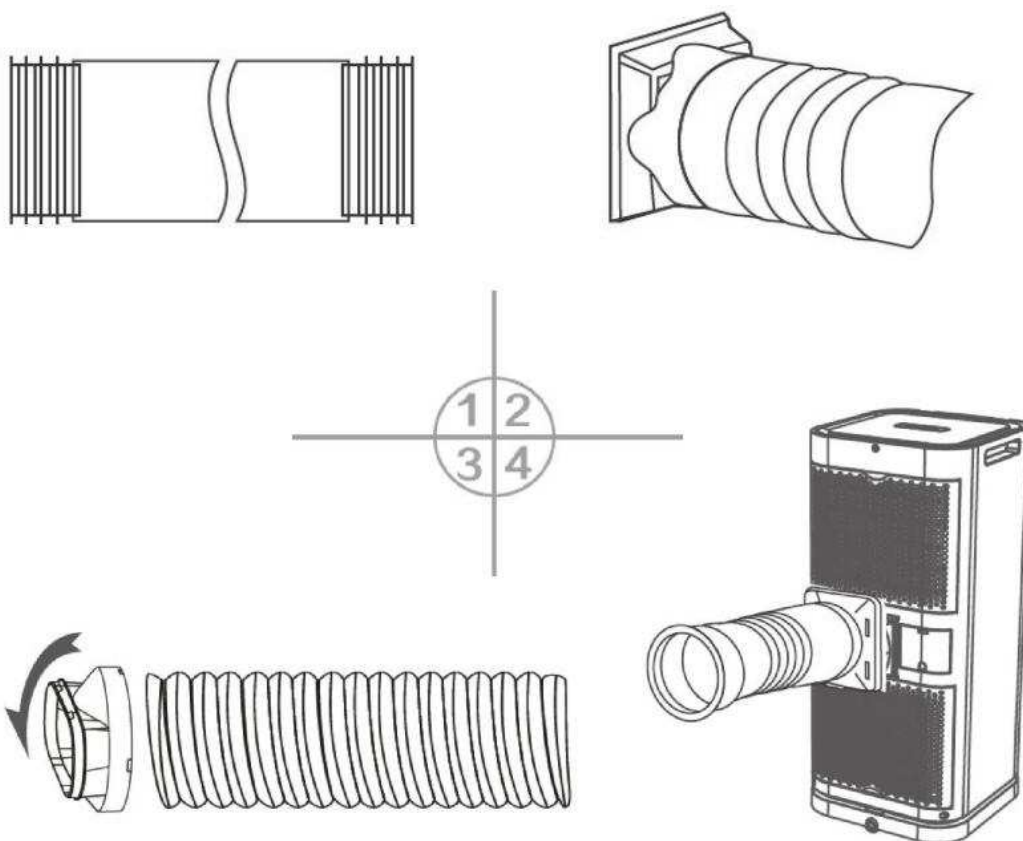


### Součásti:

1. výfuková trubka
2. přechodka z klimatizace na trubku
3. přechodka z trubky na přepážku
4. dálkové ovládání
5. nastavitelná přepážka
6. hadice na odvod vody

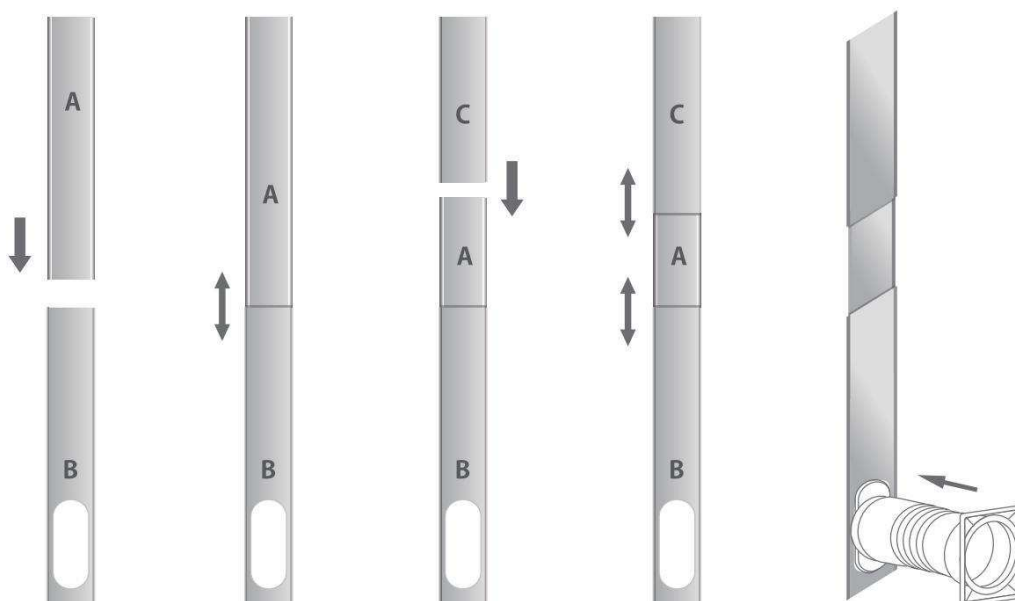


**Namontujte vzduchové potrubí a přechodky dle obrázku:**



1. Roztáhněte výfukovou trubku dle vaší potřeby.
2. Našroubujte na jeden konec výfukového potrubí přechodku na klimatizaci.
3. Našroubujte na druhý konec výfukové trubky přechodku na přepážku.
4. Zapojte výfukové potrubí do zadní části přístroje.

**Sestavení nastavitelné přepážky (volitelné příslušenství):**



Obrázek 1: Vložte desku A do desky B podle obrázku.

Obrázek 2: Upravte přepážku podle výšky okna.

Obrázek 3: Pokud není přepážka dostatečně dlouhá, vložte desku C na desku A.

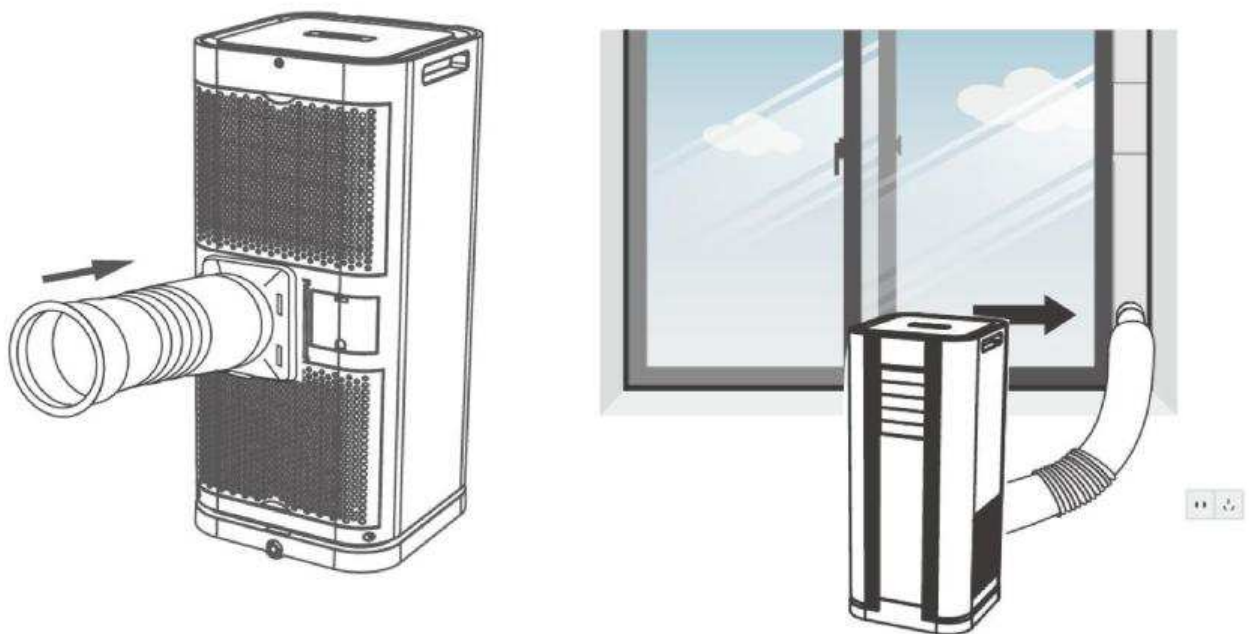
Obrázek 4: Pro dokončení montáže přepážky nastavte desku A a C podle výšky okna, dokud okno není zcela uzavřeno.

Obrázek 5: Namontujte vzduchové potrubí s přechodkou na přepážku.

### Vložení přepážky do francouzského okna:



Otevřete okno, vložte a nastavte přepážku a výfukové potrubí, přivřete přepážku oknem.



Zapojte výfukové potrubí do zadní části přístroje, instalace je hotova.

## 7. Problémy a jejich možná řešení:

Problém	Řešení
Přístroj nelze spustit.	Zkontrolujte zda je zástrčka připojena do el. sítě. Baterie v dálkového ovládání je vybitá. Přístroj je v ochranném stavu, vyčkejte prosím tři minuty.
Časté vypínání a zapínání kompresoru.	Nastavená teplota se blíží teplotě v místnosti, snižte nastavenou teplotu. Pokud je výstup vzduchu zablokován, odstraňte překážku
Nefunkční režim chlazení.	Dveře nebo okna jsou otevřena. Filtry na zadní a boční straně jsou znečištěny. Vstup nebo výstup vzduchu je zablokován. Teplota v místnosti je nižší než nastavená teplota. Povrch výparníku je namrazený.
Nefunkční režim topení.	Teplota v místnosti je vyšší než nastavená teplota. Povrch kondenzátoru je namrazený.
Únik vody při přemísťování.	Před přemístěním nejprve vypusťte vodu z kondenzátoru.
Přístroj nelze spustit, na displeji se zobrazí „Ft (E4)“.	Nádrž na vodu je plná, vytáhněte gumovou zátku ve spodní části zadní části přístroje, tím dojde k jejímu vypuštění.

## 8. Technické parametry:

Výkon chlazení: 9000BTU / 2600W / h

Výkon topení: 8000BTU / 2300W / h

Vysoušení: až 12L za den

Náplň: R290 / 200g

Napájení: 220–240V ~ 50Hz

Příkon chlazení: 950Wh / 4,3A

Příkon topení: 800Wh / 3,5A

Objem průtoku vzduchu: 330m<sup>3</sup>/h

Hlučnost: 65dB

Rozměry: 320x320x740cm

Váha: 26kg

## 9. Likvidace:

Balení výrobku se skládá z recyklovatelných materiálů.

Správná likvidace tohoto výrobku: Vysloužilí výrobek odevzdejte do sběrného dvora.

